

**КИЇВСЬКИЙ НАЦІОНАЛЬНИЙ УНІВЕРСИТЕТ  
ІМЕНІ ТАРАСА ШЕВЧЕНКА**

**ННЦ «Інститут біології та медицини»**

**ПОРЯДОК ПРОВЕДЕННЯ  
СЕМЕСТРОВОГО ОЦІНЮВАННЯ ТА  
ПІДСУМКОВОГО СЕМЕСТРОВОГО КОНТРОЛЮ  
МЕТОДИЧНІ РЕКОМЕНДАЦІЇ**

*Розглянуто НМК ННЦ  
«Інститут біології та медицини».  
Протокол від 15.11.2018 р. за № 1*

*Рекомендовано вченою радою  
ННЦ «Інститут біології та медицини».  
Протокол від 11.12.2018 р. за № 6*

**ПЛАНУВАННЯ ОСВІТНЬОГО ПРОЦЕСУ\***

Навчальний процес для студентів, які навчаються як з відривом, так і без відриву від виробництва, організовується відповідно до чинних нормативно-правових актів у сфері вищої освіти МОН України, Положення про організацію освітнього процесу в Київському національному університеті імені Тараса Шевченка (затверджено Вченою радою Київського національного університету імені Тараса Шевченка 07 травня 2018 р. (протокол № 10) та введено в дію наказом Ректора за № 716-32 від 31 серпня 2018 р.) та інших нормативних документів Університету й здійснюється протягом навчального року згідно з навчальним планом та графіком освітнього процесу за відповідною освітньою програмою. З метою конкретизації планування освітнього процесу на кожний навчальний рік, з урахуванням умов навчання в конкретному структурному підрозділі на відповідному курсі (році навчання) складається робочий навчальний план.

**Поточний контроль** здійснюється під час проведення практичних, лабораторних та семінарських занять і має на меті перевірку рівня підготовленості здобувача освіти до виконання конкретної роботи. Форма проведення поточного контролю під час навчальних занять і система оцінювання рівня знань визначаються робочою програмою відповідної навчальної дисципліни (програмою практики).

---

\* - за Положенням про організацію освітнього процесу в Київському національному університеті імені Тараса Шевченка

**Семестровий контроль** проводиться у формі іспиту, диференційованого заліку або заліку з конкретної навчальної дисципліни в обсязі навчального матеріалу, визначеного її навчальною програмою, і в терміни, встановлені навчальним планом.

Здобувач освіти може бути не допущений до семестрового контролю з конкретної навчальної дисципліни, якщо у встановлені графіком освітнього процесу терміни він не підтвердив опанування на мінімальному рівні результатів навчання, оцінювання яких, згідно з робочою програмою навчальної дисципліни, має відбутися під час семестру.

Терміни семестрового контролю визначаються графіком освітнього процесу. Іспити проводяться згідно з розкладом, який доводиться до відома викладачів і здобувачів освіти не пізніше як за місяць до початку семестрового контролю. Порядок і методика проведення заліків та іспитів визначаються Положенням про оцінювання знань. За наявності об'єктивних підстав здобувачу освіти розпорядженням директора інституту за згодою проректора з науково-педагогічної роботи може бути встановлений індивідуальний графік семестрового контролю.

**Семестровий іспит** – це форма підсумкового контролю засвоєння студентом теоретичного та практичного матеріалу з окремої навчальної дисципліни за семестр, що проводиться як окремий контрольний захід. Форма проведення іспиту та вид завдань визначаються робочою програмою навчальної дисципліни. В оцінюванні бере участь більше ніж один викладач. При визначенні підсумкової оцінки враховуються результати навчання, оцінені під час семестру, однак позитивна оцінка з дисципліни не може бути виставлена інакше, ніж у результаті успішного складання іспиту.

**Семестровий диференційований залік** – це форма підсумкового контролю, що полягає в оцінюванні комісією засвоєння студентом навчального матеріалу з певного освітнього компонента виключно на підставі результатів виконаних індивідуальних завдань (розрахункових, графічних тощо).

**Семестровий залік** – це форма підсумкового контролю, що передбачає оцінювання засвоєння здобувачем освіти навчального матеріалу, як правило, на підставі поточного контролю (за результатами роботи на практичних, семінарських або лабораторних заняттях, а також контрольних заходів).

**Навчальний план** – це нормативний документ Університету, який містить відомості про спеціальність, освітній або освітньо-науковий рівень, кваліфікацію, нормативний термін навчання, графік освітнього процесу, розділи теоретичної, практичної підготовки, обов'язкові та вибіркові компоненти Освітньої програми (з фіксацією їхнього обсягу в кредитах ЄКТС і кількості годин навчальних занять), спеціалізацію (за наявності), дані про кількість і форми семестрового контролю, підсумкову атестацію, загальний бюджет навчального часу за весь нормативний термін навчання та його поділ на час навчальних занять та час, відведений на самостійну навчальну роботу, а також поділ бюджету навчального часу за

окремими формами занять із кожної навчальної дисципліни та за весь термін навчання загалом.

**Робочий навчальний план** – це нормативний документ Університету на поточний навчальний рік, що конкретизує види навчальних занять, їхній обсяг, форми контролю за семестрами, триместрами тощо. Робочий навчальний план розробляється структурними підрозділами на навчальний рік та укладається для кожної форми навчання за курсами (роками навчання) для кожної Освітньої програми. Робочий навчальний план є документом, за яким здійснюється планування освітньої діяльності, її методичне, організаційне, матеріальне та фінансове забезпечення впродовж навчального року.

**Графік навчального процесу** – це нормативний документ Університету, який визначає календарні терміни теоретичного навчання та практичної підготовки, семестрового контролю (екзаменаційних сесій), ліквідації академічної заборгованості, підготовки курсових і кваліфікаційних (дипломних) робіт (проектів), атестації здобувачів освіти, канікул, самостійної роботи (для заочної форми навчання), науково-дослідницької роботи, оформлення та захисту дисертації (для третього (освітньо-наукового) рівня).

Графік навчального процесу складається на навчальний рік і затверджується ректором Університету.

Графіки проведення консультацій та іспитів на кожний семестр укладаються групою супроводу навчального процесу інституту відповідно до графіку навчального процесу на поточний навчальний рік за кожною спеціальністю, Освітньою програмою. Розклад має забезпечити виконання навчального плану в повному обсязі щодо навчальних занять.

Графіки консультацій оприлюднюються не пізніше ніж за три дні до їхнього початку.

Графіки підведення підсумків заліків та складання іспитів оприлюднюються не пізніше ніж за місяць до початку екзаменаційної сесії.

## **ОСНОВНІ ЗАСАДИ ПОЛІТИКИ ОЦІНЮВАННЯ\***

Оцінювання результатів навчання здійснюється на принципах об'єктивності, систематичності і системності, плановості, єдності вимог, відкритості, прозорості, економічності, доступності і зрозумілості методики оцінювання, врахування індивідуальних можливостей студентів.

Форми (методи) оцінювання забезпечують валідність оцінювання успішності студентів та встановлення факту досягнення результатів навчання. Критерії оцінювання описують те, що здобувач освіти, як очікується, здатний виконувати для демонстрації здобутого результату навчання.

---

\* - за Положенням про організацію освітнього процесу в Київському національному університеті імені Тараса Шевченка

Підсумкове оцінювання результатів навчання в Університеті здійснюється за єдиною 100-бальною шкалою. Оцінка здобувача освіти відповідає відношенню встановленого при оцінюванні рівня сформованості професійних та загальних компетентностей до запланованих результатів навчання (у відсотках). У разі необхідності застосовується така шкала відповідності з оцінками за п'ятибальною системою оцінювання:

<b>Відмінно / Excellent</b>	90-100%
<b>Добре / Good</b>	75-89%
<b>Задовільно / Satisfactory</b>	60-74%
<b>Незадовільно / Fail</b>	0-59%
<b>Зараховано / Passed</b>	60-100%
<b>Не зараховано / Fail</b>	0-59%

Критерієм успішного проходження студентом оцінювання є досягнення ним мінімальних порогових рівнів оцінок за кожним запланованим результатом навчання освітнього компонента і мінімального порогового рівня оцінки за освітнім компонентом загалом.

Мінімальний пороговий рівень оцінки за кожним запланованим для освітнього компонента результатом навчання визначається відповідною робочою програмою (положенням), але **не може бути нижчим ніж 50 відсотків** від максимально можливої кількості балів.

**Мінімальний пороговий рівень оцінки з освітнього компоненту** є єдиним в Університеті, не залежить від форм і методів оцінювання і становить **60 відсотків від максимально можливої кількості балів**.

Здобувач освіти може бути недопущеним до підсумкового оцінювання, якщо під час семестру він: 1) не досяг мінімального порогового рівня оцінки тих результатів навчання, які не можуть бути оцінені під час підсумкового контролю; 2) якщо під час семестру він набрав кількість балів, недостатню для отримання позитивної оцінки навіть у випадку досягнення ним на підсумковому контролі максимально можливого результату. Умови недопущення затверджуються в робочій програмі навчальної дисципліни, рішення про недопущення за поданням викладача приймається директором (заступником директора з навчальної роботи) та оприлюднюється **до початку** відповідного контролю.

Підсумкова оцінка з освітнього компонента, підсумковою формою контролю за яким встановлено **залік** або **диференційований залік**, визначається як **сума оцінок (балів) за всіма успішно оціненими результатами навчання. Оцінки нижче мінімального порогового рівня до підсумкової оцінки не додаються.**

Підсумкова оцінка з освітнього компонента в цілому, підсумковою формою контролю за яким встановлено **іспит**, визначається як **сума оцінок (балів) за всіма успішно оціненими результатами навчання під час семестру (оцінки нижче мінімального порогового рівня до підсумкової оцінки не додаються)** та оцінки, отриманої під час іспиту. При цьому, у випадку, **коли оцінка студента на іспиті є**

нижчою від мінімального порогового рівня (60% від максимально можливої для визначеної форми контролю кількості балів), то бали за іспит не додаються до семестрової оцінки (вважаються рівними нулю), а підсумкова оцінка з дисципліни є незадовільною.

Якщо здобувач освіти, допущений до семестрового контролю, не бере в ньому участі із залежних від нього причин, вважається, що контроль не складено і отримана оцінка «0» балів («незадовільно»). Про незалежні від здобувача причини (у тому числі тимчасову непрацездатність у зв'язку з хворобою), які можуть виправдати його відсутність, він має негайно повідомити заступника директора з навчальної роботи. У разі своєчасного (не пізніше ніж упродовж **трьох робочих днів** після завершення періоду тимчасової непрацездатності) подання відповідної заяви з достовірним підтвердженням (довідка встановленого зразка) тимчасової непрацездатності, здобувачу продовжується термін складання семестрового контролю: в межах, визначених графіком навчального процесу – за рішенням директора, на більш пізній термін – розпорядженням проректора з науково-педагогічної роботи. Термін продовження складання семестрового контролю не може перевищувати термін тимчасової непрацездатності.

## **ПОРЯДОК ОЦІНЮВАННЯ ЗНАНЬ СТУДЕНТІВ**

### **1. Забезпечення об'єктивності та прозорості оцінювання\***

Рішення щодо кількості оцінювачів, їхніх персоналій і залучення зовнішніх оцінювачів має прийматися своєчасно. Оцінювачі мають можливість не брати участь в оцінюванні в разі виникнення конфлікту інтересів.

Упродовж встановлених термінів повинні зберігатися чіткі та достовірні записи процедур оцінювання і рішень з оцінювання (залікові та екзаменаційні відомості, протоколи засідань комісій тощо). Роботи студентів (крім тих, щодо яких визначені інші терміни) повинні зберігатись упродовж **одного** семестру.

Інформація щодо оцінювання має бути чіткою, точною і доступною для всіх учасників освітнього процесу (здобувачів освіти, викладачів, незалежних членів екзаменаційної комісії).

Критерії та методи оцінювання, критерії виставлення оцінок повинні оприлюднюватися заздалегідь (до початку оцінювання).

Методика, зміст та порядок проведення всіх форм поточного та семестрового контролю, умови допуску до семестрового контролю, критерії оцінювання результатів для різних рівнів освіти та порядок їхнього документування, особливості організації семестрового контролю для різних форм навчання регулюються Положенням про порядок оцінювання знань студентів Університету.

---

\* - за Положенням про організацію освітнього процесу в Київському національному університеті імені Тараса Шевченка

Конкретні умови змісту, методики проведення та оцінювання всіх форм контролю з окремої дисципліни визначаються викладачем, гарантом програми, схвалюються кафедрою та відображаються відповідно в робочій програмі навчальної дисципліни.

## **2. Умови проведення оцінювання\***

Графік підсумкового оцінювання має визначатися заздалегідь.

Форма проведення контролю та його тривалість, особливі вимоги щодо процедури проведення повинні доводитися до відома осіб, які навчаються, завчасно (щонайменше напередодні контролю).

Особи, які навчаються, мають бути повідомлені щодо засобів контролю за дотриманням правил академічної доброчесності, які будуть застосовуватися під час оцінювання, та щодо наслідків їх порушення.

При проведенні будь-яких форм контролю оцінювачем (екзаменатором, екзаменаційною комісією тощо) має визначатися вичерпний перелік дозволених допоміжних засобів.

Особи, допущені до проведення контролю та оцінювання, повинні мати при собі документ, що посвідчує особу (залікову книжку).

Особа, яка проходить контроль, не має права використовувати будь-яку зовнішню (сторонню) допомогу.

У разі, якщо оцінювач підозрює особу, що проходить контроль, у використанні недозволених допоміжних засобів, він має право запропонувати такій особі вчинити дії, які спростували б підозру. Якщо особа, що проходить контроль, відмовляється від пропозиції оцінювача, її результат оцінюється як «0» балів («незадовільно»).

Якщо здобувач освіти намагається вплинути на результат оцінювання шляхом списування або з використанням незатверджених допоміжних засобів чи зовнішньої допомоги (обману), його результат оцінюється як «0» балів («незадовільно»).

Якщо здобувач освіти порушує порядок проведення контролю, він може бути видалений з нього, і в цьому разі відповідний контроль оцінюється як «незадовільний» (0 балів).

Порушення в процесі складання іспиту повинні негайно оголошуватися оцінювачем (оцінювачами), документ, що засвідчує факт порушення (доповідна записка, протокол тощо) повинен бути переданий керівництву структурного підрозділу Університету в той же день.

Студенти не пізніше завершення оцінювання повинні отримати інформацію про час оприлюднення результатів оцінювання.

---

\* - за Положенням про організацію освітнього процесу в Київському національному університеті імені Тараса Шевченка

Терміни для повторного складання підсумкових форм контролю для неуспішних студентів мають бути визначені до початку оцінювань.

Результати оцінювання під час семестрового контролю заносяться до заліково-екзаменаційних відомостей і (крім негативних результатів) до залікової книжки (індивідуального начального плану) здобувача освіти.

**Перескладання семестрового контролю з метою покращення позитивної оцінки не допускається.**

## **2. Вимоги до проведення іспиту**

Підсумкова оцінка з освітнього компонента, підсумковою формою контролю за яким встановлено залік або диференційований залік, визначається як сума оцінок (балів) за всіма успішно оціненими результатами навчання. Студенти (слухачі), які не отримали заліки без поважних причин, до екзаменаційної сесії не допускаються.

Іспити студентів денної та заочної форм навчання проводяться у письмовій формі за екзаменаційними білетами, форми яких наведені у **Додатку 1**. Для проведення іспитів розробляється перелік питань, що затверджується на засіданні кафедри (див. п.3). **Оновлення екзаменаційних білетів має проводитись кожного нового навчального року.**

До переліку включаються питання з різних розділів курсу, що дозволяють перевірити й оцінити теоретичні знання студентів, а також вміння їх використовувати для вирішення конкретних практичних завдань. Теми, винесені на самостійне вивчення, також входять до даного переліку. Екзаменаційні питання та завдання розробляються так, щоб студент міг продемонструвати рівень своїх теоретичних знань, вміння їх застосовувати, а також свої творчі здібності.

Завдання різних типів (відкриті; закриті: вибіркові, на відповідність тощо) мають оцінюватися, залежно від рівня складності, різною кількістю балів, проте **обов'язково цілим числом.**

При проведенні іспиту із застосуванням інформаційних технологій всі типи тестових завдань можуть оцінюватися автоматично відповідним програмним модулем (додатком), окрім розгорнутих відповідей за їхньої наявності.

Іспит проводиться за графіком, погодженим з Науково-методичним центром організації навчального процесу і поданим дирекцією Інституту до розкладу іспитів. **Графік проведення іспитів оприлюднюється не пізніше ніж за місяць до початку їхнього проведення.**

При проведенні іспиту в письмовій формі час виконання завдання становить не більше **двох академічних годин**. Аналогічні критерії закладаються й у програмі комп'ютерного тесту.

Іспити приймаються комісіями у складі 2-3 осіб, при цьому до числа екзаменаторів входить щонайменше один викладач, який не брав участі у

викладанні даної дисципліни студентам, що екзамнуюються, відповідно до розкладу іспитів. Якщо окремі змістові модулі дисципліни, з якої встановлений один іспит, забезпечувались науково-педагогічними працівниками різних кафедр, іспит проводиться ними спільно, при цьому виставляється одна оцінка.

Студенти, яким надано право навчатися за індивідуальними планами (графіками), складають іспити й заліки, перелік яких встановлюється в індивідуальних планах, у строки в них обумовлені.

На кафедрі повинен бути розроблений «банк» контрольних завдань (тестів) по окремих модулях і / або в цілому по дисциплінах.

До моменту проведення іспиту студенти **обов'язково повинні бути проінформовані про кількість балів, отриманих ними протягом семестру.**

### **При проведенні іспиту екзаменатор повинен мати:**

- **робочу програму навчальної дисципліни, затверджену у встановленому порядку (або її копію);**
- **екзаменаційні білети, затверджені у встановленому порядку;**
- **екзаменаційну відомість з відповідної навчальної дисципліни із виставленими у ній балами поточного контролю за семестр.**

Іспити проводяться за білетами, оформленими (див. **Додаток 1**) і затвердженими у встановленому порядку. Кількість екзаменаційних білетів (у випадку використання білетів, **роздрукованих на папері**) залежить від кількості студентів, що здають іспит, та повинна перевищувати її на **5%**. У екзаменаційному білеті можлива комбінація із завдань різних типів (відкритих; закритих: вибіркових, на відповідність тощо) на вибір викладача.

При проведенні іспиту із використанням допоміжних засобів та сучасних інформаційних технологій всі тестові завдання (з бази тестових завдань, що будуть використовуватися в процесі тестування) роздруковуються (для затвердження) одним пакетом, який оформлюється та затверджується у встановленому порядку (див. **Додаток 1**).

### **Грубим порушенням вважається:**

- проведення іспиту (виставлення заліку) не у відповідності до встановленого графіка екзаменаційної сесії (графіку виставлення заліків);
- допущення до складання іспиту (виставлення заліку) студента без залікової книжки;
- відсутність на іспиті (виставленні заліку) затвердженої у встановленому порядку робочої програми дисципліни (або її копії), з якої проводиться іспит (виставляється залік);
- відсутність на іспиті оформлених і затверджених у встановленому порядку екзаменаційних білетів.
- відсутність на іспиті відомості з відповідної навчальної дисципліни із



- виставленими у ній балами поточного контролю за семестр;
- проведення іспиту за відсутності екзаменаційної комісії у повному складі.

### **3. Правила оформлення та затвердження екзаменаційних білетів**

#### **Структура екзаменаційного білета:**

В білетах обов'язково вказується (див. **Додаток 1**):

1. **назва кафедри**, що забезпечує викладання даної дисципліни;
2. **назва дисципліни**, з якої проводиться іспит;

**та у відповідності до навчального плану**

3. **форма контролю** (іспит);
4. **освітня програма та (за наявності) спеціалізація**, за якими, у відповідності до навчального плану, здійснюється викладання даної дисципліни;
5. **семестр**, в якому викладається дана дисципліна;
6. **форма навчання** (денна або заочна).

Екзаменаційні білети (усіх типів) з обов'язкових та вибіркового навчальних дисциплін затверджуються не пізніше ніж за **місяць** до дати проведення іспиту на засіданні кафедри. В білетах вказується **№ протоколу засідання кафедри і дата** його проведення. Білети підписуються відповідальним екзаменатором та завідувачем кафедри.

Екзаменаційні білети з **обов'язкових** дисциплін, *які викладаються за певною освітньою програмою*, візуються директором Інституту / заступником директора з науково-педагогічної роботи та засвідчуються печаткою Інституту (див. **Додаток 1**).

Для зручності проведення оцінювання студентських відповідей (не залежно від форми питань) викладач може використовувати бланки для відповідей (**Додаток 2**). Бланки для відповідей для іспиту з **обов'язкових** дисциплін, *які викладаються за певною освітньою програмою*, заздалегідь мають бути засвідчені печаткою Інституту (див. **Додаток 2**).

### **4. Рекомендації з підготовки тестових питань**

Сучасна система організації навчального процесу та контролю якості освіти, передбачає підготовку тестових завдань для оцінки рівня (якості) компетенцій студента, набутих ним при вивченні певної навчальної дисципліни. При формуванні пакетів тестових завдань можна використовувати різні за формою тести: закриті й відкриті.

За принципом побудови відповіді тестові завдання поділяють на:

- тести із простим множинним вибором;
- тести із множинним вибором;
- альтернативні;
- відтворення відповідності частин;

- відтворення відповідності послідовності.

Тестові завдання будь-якої форми і принципу побудови відповіді мають певну форму подання і повинні відповідати загальноприйнятим вимогам.

Тестові завдання *закритої форми* пропонують вибрати одну або декілька правильних відповідей із переліку запропонованих. Рекомендована кількість варіантів відповідей (дистракторів), серед яких обов'язково мають бути наявні правильні, для різних типів завдань наведено у **Додатку 3**. При підборі варіантів відповідей слід врахувати, що всі вони мають бути досить схожими на правильні.

Найбільш різноманітні за типами і видами тестові завдання закритої форми можна конструювати на основі множинного вибору (див. **Додаток 3**).

При проведенні тестування із використанням додаткових засобів та сучасних інформаційних технологій доцільніше використовувати саме завдання закритої форми, оскільки їх легко опрацьовувати.

**Приклад:**

**1. Вказати, для представників яких родин вірусів характерний поділ на віруси старого і нового світу:**

- а) *Flaviviridae*; б) *Arenaviridae*;
- в) *Paramyxoviridae*; г) *Orthomyxoviridae*; д) *Myoviridae*.

Тестові завдання *відкритої форми* дозволяють вільно конструювати відповідь або доповнювати (завершувати) наведений частковий варіант відповіді. При тестуванні із використанням додаткових засобів та сучасних інформаційних технологій відповіді на завдання відкритої форми повинні мати чітко визначені форму і зміст.

Відкрите тестове завдання має вигляд неповного твердження, в якому відсутній один або декілька ключових елементів, тобто таке завдання вимагає самостійного формулювання відповіді. В якості відсутніх ключових елементів можуть бути: число, буква, слово чи словосполучення. При формулюванні завдання на місці ключового елемента необхідно поставити прочерк або три крапки.

**Приклад:**

**Доповніть твердження:**

Одорант-зв'язувальні білки – це білки, що належать до родини \_\_\_\_\_.

При формулюванні завдання можливе використання наступних виразів: «доповніть твердження», «напишіть формулу», «впишіть пропущені слова», «сформулюйте концепцію, закон, ...» тощо.

**При складанні тестових завдань слід враховувати:**

- тестові завдання однакової форми супроводжуються однією «інструкцією» для їхнього виконання (при зміні форми повинна змінюватися інструкція);
- «інструкцію» щодо виконання завдання викладач повинен чітко пояснити перед тестуванням або навести текст «інструкції» перед тестовими завданнями. Текст

- «інструкції» повинен чітко відрізнятися від основного тексту (шрифтом, кольором) та відокремлюватися від тестових завдань;
- завдання нумеруються цифрами або позначаються буквами наскрізно;
  - запитальна частина завдання формулюється у стверджувальній (як правило) формі стисло (не бажано наводити зайву інформацію), чітко, без подвійного тлумачення, може виділятися великими літерами або кольором;
  - відповіді розміщуються під запитальною частиною або поряд із нею;
  - всі вірні відповіді повинні бути **однозначно** вірними, а усі невірні - **однозначно** невірними, при цьому невірні дистрактори повинні бути правдоподібними;
  - не допускаються варіанти відповіді: «усі відповіді вірні» або «правильної відповіді немає»;
  - не слід використовувати надмірну кількість дистракторів у тестах із множинним вибором;
  - дистрактори не повинні дублювати інформацію із запитальної частини завдання;
  - дистрактори, які укладаються у певну логічну послідовність, повинні бути наведені саме в такій послідовності (зростання чисел, ускладнення рівня організації тощо);
  - якщо відповідь передбачає певну процедуру обчислення, то остання має бути простою, без потреби застосування технічних засобів.

**У разі зміни правил організації навчального процесу і контрольних заходів перевірки знань та порядку оцінювання знань студентів НМР Київського національного університету імені Тараса Шевченка, відповідні зміни будуть внесені й у дані Методичні рекомендації.**

**Упорядники:**

доцент кафедри цитології, гістології та репродуктивної медицини **Скрипник Н.В.**

доцент кафедри вірусології **Андрійчук О.М.**

доцент кафедри вірусології **Компанець Т.А.**

ПРИКЛАД ОФОРМЛЕННЯ ЕКЗАМЕНАЦІЙНИХ БІЛЕТІВ.  
ІСПИТ з *вибіркових* дисциплін (що викладаються за певною *спеціалізацією*)  
(завдання з відкритою відповіддю)

Київський національний університет імені Тараса Шевченка  
ННЦ «Інститут біології та медицини»

кафедра \_\_\_\_\_  
іспит з дисципліни \_\_\_\_\_  
освітня програма \_\_\_\_\_  
спеціалізація \_\_\_\_\_  
семестр \_\_\_\_\_  
форма навчання (денна або заочна) \_\_\_\_\_

БІЛЕТ № \_\_\_\_\_

- 1.
- 2.
- 3.

Відповідальний екзаменатор \_\_\_\_\_ (ініціали, прізвище)

Затверджено на засіданні кафедри \_\_\_\_\_,  
протокол № \_\_\_\_\_ від \_\_\_\_\_ 20\_\_\_\_ р.

Завідувач кафедри \_\_\_\_\_ (ініціали, прізвище)

**ПРИКЛАД ОФОРМЛЕННЯ ЕКЗАМЕНАЦІЙНИХ БІЛЕТІВ.**  
**ІСПИТ з вибіркових дисциплін (що викладаються за певною спеціалізацією)**  
**(завдання тестового типу)**

**Київський національний університет імені Тараса Шевченка**  
**ННЦ «Інститут біології та медицини»**

кафедра \_\_\_\_\_  
іспит з дисципліни \_\_\_\_\_  
освітня програма \_\_\_\_\_  
спеціалізація \_\_\_\_\_  
семестр \_\_\_\_\_  
форма навчання (денна або заочна) \_\_\_\_\_

**БІЛЕТ № \_\_\_\_\_**

**1. Вказати для представників яких родин вірусів характерний поділ на віруси старого і нового світу:**

- a) *Flaviviridae*;
- б) *Arenaviridae*;
- в) *Paramyxoviridae*;
- г) *Orthomyxoviridae*;
- д) *Mycoviridae*.

**2. Класифікація інфекційних хвороб за Л.В. Громашевським базується на:**

- a) характеристики властивостей збудників;
- б) відмінності у сприйнятливості людей;
- в) своєрідності механізму передачі збудника;
- г) особливостях клінічного прояву хвороби;
- д) ефективності заходів щодо зниження захворюваності інфекційних хвороб.

Відповідальний екзаменатор \_\_\_\_\_ *(ініціали, прізвище)*

Затверджено на засіданні кафедри \_\_\_\_\_,  
протокол № \_\_\_\_ від \_\_\_\_\_ 20\_\_\_\_ р.

Завідувач кафедри \_\_\_\_\_ *(ініціали, прізвище)*

**ПРИКЛАД ОФОРМЛЕННЯ ЕКЗАМЕНАЦІЙНИХ БІЛЕТІВ.**  
**ІСПИТ з обов'язкових дисциплін (що викладаються за певною освітньою програмою)**  
**(завдання з відкритою відповіддю)**

**Київський національний університет імені Тараса Шевченка**  
**ННЦ «Інститут біології та медицини»**

кафедра \_\_\_\_\_  
іспит з дисципліни \_\_\_\_\_  
освітня програма \_\_\_\_\_  
семестр \_\_\_\_\_  
форма навчання (денна або заочна) \_\_\_\_\_

**БІЛЕТ № \_\_\_\_\_**

- 2.
- 2.
- 3.

Відповідальний екзаменатор \_\_\_\_\_ *(ініціали, прізвище)*

Затверджено на засіданні кафедри \_\_\_\_\_,  
протокол № \_\_\_\_ від \_\_\_\_\_ 20\_\_ р.

Завідувач кафедри \_\_\_\_\_ *(ініціали, прізвище)*

Директор  
ННЦ «Інститут біології та медицини» \_\_\_\_\_ *(Л.І. Остапченко)*

**ПРИКЛАД ОФОРМЛЕННЯ ЕКЗАМЕНАЦІЙНИХ БІЛЕТІВ.**  
**ІСПИТ з обов'язкових дисциплін (що викладаються за певною освітньою програмою)**  
**(завдання тестового типу)**

**Київський національний університет імені Тараса Шевченка**  
**ННЦ «Інститут біології та медицини»**

кафедра \_\_\_\_\_  
іспит з дисципліни \_\_\_\_\_  
освітня програма \_\_\_\_\_  
семестр \_\_\_\_\_  
форма навчання (денна або заочна) \_\_\_\_\_

**БІЛЕТ № \_\_\_\_\_**

**1. Вказати для представників яких родин вірусів характерний поділ на віруси старого і нового світу:**

- а) *Flaviviridae*;
- б) *Arenaviridae*;
- в) *Paramyxoviridae*;
- г) *Orthomyxoviridae*;
- д) *Myoviridae*.

**2. Класифікація інфекційних хвороб за Л.В. Громашевським базується на:**

- а) характеристики властивостей збудників;
- б) відмінності у сприйнятливості людей;
- в) своєрідності механізму передачі збудника;
- г) особливостях клінічного прояву хвороби;
- д) ефективності заходів щодо зниження захворюваності інфекційних хвороб.

Відповідальний екзаменатор \_\_\_\_\_ *(ініціали, прізвище)*

Затверджено на засіданні кафедри \_\_\_\_\_,  
протокол № \_\_\_\_ від \_\_\_\_\_ 20\_\_\_\_ р.

Завідувач кафедри \_\_\_\_\_ *(ініціали, прізвище)*

Директор  
ННЦ «Інститут біології та медицини» \_\_\_\_\_ *(Л.І. Остапченко)*

## ДОДАТОК 2

**ПРИКЛАД ОФОРМЛЕННЯ БЛАНКІВ ДЛЯ ВІДПОВІДІ.  
ІСПИТ з *вибіркових* дисциплін (що викладаються за певною *спеціалізацією*)  
(завдання з відкритою відповіддю)**

*Київський національний університет імені Тараса Шевченка  
Навчально-науковий центр "Інститут біології та медицини"*

Іспит з дисципліни \_\_\_\_\_

Робота студента (студентки) \_\_\_\_\_ курсу групи \_\_\_\_\_

(номер або назва )

\_\_\_\_\_  
(прізвище, ім'я, по батькові)

Білет № \_\_\_\_\_

Питання 1.

Питання 2.

Питання 3.

Загальна кількість балів \_\_\_\_\_

Екзаменатори \_\_\_\_\_

(ініціали, прізвище)

\_\_\_\_\_

(ініціали, прізвище)

\_\_\_\_\_

(ініціали, прізвище)



**МП** ПРИКЛАД ОФОРМЛЕННЯ БЛАНКІВ ДЛЯ ВІДПОВІДІ.  
ІСПИТ з *обов'язкових* дисциплін (що викладаються за певною *освітньою програмою*)  
(завдання з відкритою відповіддю)

*Київський національний університет імені Тараса Шевченка*  
*Навчально-науковий центр "Інститут біології та медицини"*

Іспит з дисципліни \_\_\_\_\_

Робота студента (студентки) \_\_\_\_\_ курсу групи \_\_\_\_\_  
(номер або назва )

\_\_\_\_\_  
(прізвище, ім'я, по батькові)

Білет № \_\_\_\_\_

Питання 1.

Питання 2.

Питання 3.

Загальна кількість балів \_\_\_\_\_

Екзаменатори \_\_\_\_\_  
\_\_\_\_\_  
\_\_\_\_\_

*(ініціали, прізвище)*

*(ініціали, прізвище)*

*(ініціали, прізвище)*

**ПРИКЛАД ОФОРМЛЕННЯ БЛАНКІВ ДЛЯ ВІДПОВІДІ.**  
**ІСПИТ з вибіркових дисциплін (що викладаються за певною спеціалізацією)**  
**(питання тестового типу)**

*Київський національний університет імені Тараса Шевченка*  
*Навчально-науковий центр "Інститут біології та медицини"*

Іспит з дисципліни \_\_\_\_\_  
 Робота студента (студентки) \_\_\_\_\_ курсу групи \_\_\_\_\_  
 (номер або назва )

(прізвище, ім'я, по батькові)

**Увага!** Відмічайте правильні варіанти відповідей, закреслюючи відповідні літери знаком (×)!  
 Порожні клітинки у таблиці призначені для позначок екзаменаторів.  
 Не ставте в них ніяких позначок!

1	а	б	в	г	д		28	а	б	в	г	д		55	а	б	в	г	д	
2	а	б	в	г	д		29	а	б	в	г	д		56	а	б	в	г	д	
3	а	б	в	г	д		30	а	б	в	г	д		57	а	б	в	г	д	
4	а	б	в	г	д		31	а	б	в	г	д		58	а	б	в	г	д	
5	а	б	в	г	д		32	а	б	в	г	д		59	а	б	в	г	д	
6	а	б	в	г	д		33	а	б	в	г	д		60	а	б	в	г	д	
7	а	б	в	г	д		34	а	б	в	г	д		61	а	б	в	г	д	
8	а	б	в	г	д		35	а	б	в	г	д		62	а	б	в	г	д	
9	а	б	в	г	д		36	а	б	в	г	д		63	а	б	в	г	д	
10	а	б	в	г	д		37	а	б	в	г	д		64	а	б	в	г	д	
11	а	б	в	г	д		38	а	б	в	г	д		65	а	б	в	г	д	
12	а	б	в	г	д		39	а	б	в	г	д		66	а	б	в	г	д	
13	а	б	в	г	д		40	а	б	в	г	д		67	а	б	в	г	д	
14	а	б	в	г	д		41	а	б	в	г	д		68	а	б	в	г	д	
15	а	б	в	г	д		42	а	б	в	г	д		69	а	б	в	г	д	
16	а	б	в	г	д		43	а	б	в	г	д		70	а	б	в	г	д	
17	а	б	в	г	д		44	а	б	в	г	д		71	а	б	в	г	д	
18	а	б	в	г	д		45	а	б	в	г	д		72	а	б	в	г	д	
19	а	б	в	г	д		46	а	б	в	г	д		73	а	б	в	г	д	
20	а	б	в	г	д		47	а	б	в	г	д		74	а	б	в	г	д	
21	а	б	в	г	д		48	а	б	в	г	д		75	а	б	в	г	д	
22	а	б	в	г	д		49	а	б	в	г	д		76	а	б	в	г	д	
23	а	б	в	г	д		50	а	б	в	г	д		77	а	б	в	г	д	
24	а	б	в	г	д		51	а	б	в	г	д		78	а	б	в	г	д	
25	а	б	в	г	д		52	а	б	в	г	д		79	а	б	в	г	д	
26	а	б	в	г	д		53	а	б	в	г	д		80	а	б	в	г	д	
27	а	б	в	г	д		54	а	б	в	г	д								

Загальна кількість балів \_\_\_\_\_

Екзаменатори \_\_\_\_\_  
 \_\_\_\_\_  
 \_\_\_\_\_

*(ініціали, прізвище)*  
*(ініціали, прізвище)*  
*(ініціали, прізвище)*

*Київський національний університет імені Тараса Шевченка  
Навчально-науковий центр "Інститут біології та медицини"*

Іспит з дисципліни \_\_\_\_\_  
Робота студента (студентки) \_\_\_\_\_ курсу групи \_\_\_\_\_  
(номер або назва)

\_\_\_\_\_ (прізвище, ім'я, по батькові)

**Увага!** Відмічайте правильні варіанти відповідей, закреслюючи відповідні літери знаком (×)!  
Порожні клітинки у таблиці призначені для позначок екзаменаторів.  
Не ставте в них ніяких позначок!

1	а	б	в	г	д		28	а	б	в	г	д		55	а	б	в	г	д	
2	а	б	в	г	д		29	а	б	в	г	д		56	а	б	в	г	д	
3	а	б	в	г	д		30	а	б	в	г	д		57	а	б	в	г	д	
4	а	б	в	г	д		31	а	б	в	г	д		58	а	б	в	г	д	
5	а	б	в	г	д		32	а	б	в	г	д		59	а	б	в	г	д	
6	а	б	в	г	д		33	а	б	в	г	д		60	а	б	в	г	д	
7	а	б	в	г	д		34	а	б	в	г	д		61	а	б	в	г	д	
8	а	б	в	г	д		35	а	б	в	г	д		62	а	б	в	г	д	
9	а	б	в	г	д		36	а	б	в	г	д		63	а	б	в	г	д	
10	а	б	в	г	д		37	а	б	в	г	д		64	а	б	в	г	д	
11	а	б	в	г	д		38	а	б	в	г	д		65	а	б	в	г	д	
12	а	б	в	г	д		39	а	б	в	г	д		66	а	б	в	г	д	
13	а	б	в	г	д		40	а	б	в	г	д		67	а	б	в	г	д	
14	а	б	в	г	д		41	а	б	в	г	д		68	а	б	в	г	д	
15	а	б	в	г	д		42	а	б	в	г	д		69	а	б	в	г	д	
16	а	б	в	г	д		43	а	б	в	г	д		70	а	б	в	г	д	
17	а	б	в	г	д		44	а	б	в	г	д		71	а	б	в	г	д	
18	а	б	в	г	д		45	а	б	в	г	д		72	а	б	в	г	д	
19	а	б	в	г	д		46	а	б	в	г	д		73	а	б	в	г	д	
20	а	б	в	г	д		47	а	б	в	г	д		74	а	б	в	г	д	
21	а	б	в	г	д		48	а	б	в	г	д		75	а	б	в	г	д	
22	а	б	в	г	д		49	а	б	в	г	д		76	а	б	в	г	д	
23	а	б	в	г	д		50	а	б	в	г	д		77	а	б	в	г	д	
24	а	б	в	г	д		51	а	б	в	г	д		78	а	б	в	г	д	
25	а	б	в	г	д		52	а	б	в	г	д		79	а	б	в	г	д	
26	а	б	в	г	д		53	а	б	в	г	д		80	а	б	в	г	д	
27	а	б	в	г	д		54	а	б	в	г	д								

Загальна кількість балів \_\_\_\_\_

Екзаменатори \_\_\_\_\_  
\_\_\_\_\_  
\_\_\_\_\_

(ініціали, прізвище)  
(ініціали, прізвище)  
(ініціали, прізвище)

## ОСНОВНІ ФОРМИ ЗАВДАНЬ

**1. Завдання з відкритою відповіддю.** При формулюванні завдання такого типу від студента вимагається написати розгорнуту відповідь, розв'язати задачу, рівняння тощо. Це дозволяє у ефективно оцінити самостійність мислення та уміння аналізувати дані, проте вимагає більше часу для перевірки та вносить певний елемент суб'єктивності у процес оцінювання.

**Приклад:**

*Опишіть роль мієлінової оболонки у функціонуванні нейрона.*

Варіантом є завдання типу «впишіть потрібне / пропущене слово» (**тестові завдання відкритого типу**) або задачі, в яких оцінюється не хід розв'язання, а фінальний числовий результат.

**Приклади:**

*Процес синтезу РНК на матриці ДНК називається\_\_\_\_\_.*

*Певна молекула ДНК містить 20% аденілових нуклеотидів. Визначте кількість цитидилових нуклеотидів цієї ж ділянки ДНК.*

**2. Тестові завдання закритого типу.** При розв'язанні завдання такого типу студенти повинні, відповідаючи на поставлене запитання, обрати один або декілька із запропонованих дистракторів (варіантів відповідей).

**Завдання із двома варіантами відповідей**, які формулюються як твердження, що можуть бути вірними або ні. Студентам пропонується оцінити вірність певного набору таких тверджень. Зважаючи на те, що ймовірність вгадування відповіді у конкретному завданні становить 50 %, тест повинен складатися з достатньо великої кількості таких завдань. Зауважимо, що при кількості завдань 10, ймовірність угадування усіх вірних відповідей становить 0,1 %. Зрозуміло, що бал ставиться, якщо студент дав правильну відповідь.

**Приклад:**

*Блукаючий нерв зменшує частоту серцевих скорочень у людини* ТАК  
НІ

Для ускладнення можна формулювати твердження у формі висновку, який має на меті перевірити його логічність. При цьому, обидві частини твердження можуть бути вірними, а невірним - логічний зв'язок між ними.

**Приклад:**

*При прийомі їжі в крові зростає концентрація глюкози, що пов'язано із секрецією в шлунку пепсину* ТАК  
НІ

**Завдання із вибором однієї правильної відповіді з кількох запропонованих дистракторів.** У тестах такого типу кількість дистракторів не повинна бути надто малою (для зменшення ймовірності вгадування), або надто великою (щоб не ускладнювати сприйняття завдання надмірною кількістю інформації). Оптимальним є 4 або 5 дистракторів. Бал ставиться, якщо студент обрав правильну відповідь.

**Приклад:**

*Злиття спермію з центральною клітиною є частиною процесу:*

- a) *подвійного запліднення;*
- б) *гаметогенезу;*
- в) *спорогенезу;*
- г) *запліднення.*

**Завдання із вибором кількох правильних відповідей з кількох запропонованих дистракторів.** У тестах такого типу вірними можуть бути не виключно один варіант відповіді, як у попередньому завданні, а від одного до усіх. Такі завдання вимагають більшого часу для розв'язання, вони є більш складними, і їхня підготовка вимагає більшої ретельності. Проте, вони дозволяють більш комплексно оцінити знання студентом питання, на перевірку якого направлене завдання, а також мають меншу ймовірність вгадування правильної відповіді. У тестах такого типу прийнято використовувати не менше 5 дистракторів. При оцінюванні бал ставиться, якщо студент відмітив усі правильні варіанти відповідей і не відмітив жодної неправильної. Завдання такого типу можуть бути зведеними до типу «1 з 4» шляхом формулювання дистракторів із кількома елементами.

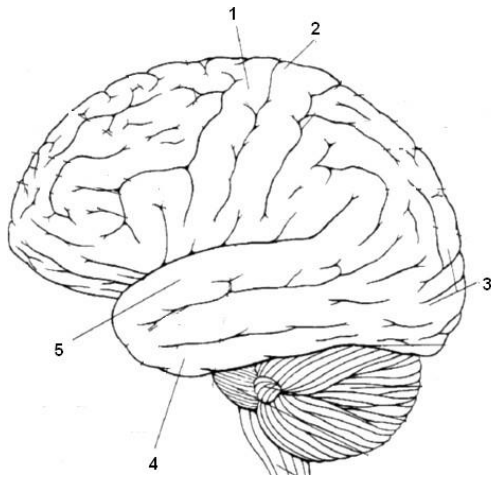
**Приклад:**

*Які ознаки властиві переважній більшості нематод?*

- a) *членисте тіло;*
- б) *первинна порожнина тіла;*
- в) *сталість набору клітин;*
- г) *вторинна порожнина тіла;*
- д) *наявність кутикули.*

**Завдання на встановлення відповідності.** При формулюванні завдання такого типу студенту пропонуються два інформаційні блоки (набори) тверджень, зображень, формул тощо, з яких потрібно сформувати логічні пари. Як правило, число елементів в одному наборі є більшим на 1-2, тобто в ньому наявні «зайві» елементи (для виключення вгадування за принципом залишковості). Стандартом є 4-5 елементів, до яких потрібно підібрати логічні пари із дистракторів для вибору других елементів пар, кількість яких є більшою на 1-2. Оптимальним є формат 4 / 5. Бал ставиться за кожну вірно встановлену логічну пару.

**Приклад:**



- A – потилична частка;*
- B – лобова частка;*
- C – передцентральна звивина;*
- D – зацентральна звивина;*
- E – верхня скронева звивина;*
- F – нижня скронева звивина;*
- G – бічна борозна.*

**Завдання на встановлення послідовності.** Студентам пропонується розташувати запропоновані «події» (елементи) у логічній для певного процесу послідовності. Набір «подій» при цьому може включати «зайві» елементи, проте при цьому слід чітко зазначити, скільки «подій» (елементів) повинен обрати студент (наприклад, у формі бланка для відповіді). Використовуючи цей тип завдань слід чітко визначати кількість балів, яку набирає студент у випадку якщо він надав частково вірну відповідь. Щоб уникнути певної незручності «дрібного» розподілу балів, можна оцінювати завдання за принципом «все або нічого», ігноруючи частково правильні відповіді.

**Приклад:**

*Встановіть послідовність процесів енергетичного обміну, які відбуваються у мітохондріях:*

*A - цикл Кребса*

*B - утворення ацетил-Ко-А*

*V - гліколіз*

*Г - накопичення іонів  $H^+$  у міжмембранному просторі*

*Д - синтез АТФ*

→  →  →